

# **Emissie-inventarisatie 2021 t/m 2025 t.b.v. de CO<sub>2</sub> prestatieladder**

**Arie Laarakkers BV  
Stalenberg 16  
5836 AW SAMBEEK**

Aldus opgemaakt te Sambeek d.d. 20-01-2023

Accoord d.d. 20-01-2023

KAM Coördinator

Directeur

## 1. INLEIDING EN VERANTWOORDING

Arie Laarakkers BV is werkzaam in de GWW Sector. Vandaag de dag telt ons bedrijf ruim 26 vaste medewerkers, waaronder goed opgeleide vakmensen GWW, ervaren chauffeurs en machinisten.

Het bedrijf is opgericht in 1975 en ingeschreven bij Kamer van Koophandel onder nr. 16068742 en sinds die tijd als bedrijf werkzaam.

Arie Laarakkers BV heeft een kwaliteitssysteem waarin veiligheid, gezondheid en milieu zijn geïntegreerd.

Het bedrijf is gecertificeerd voor niveau 3 van de CO2 Prestatieladder hetgeen onder andere inhoudt dat Arie Laarakkers BV :

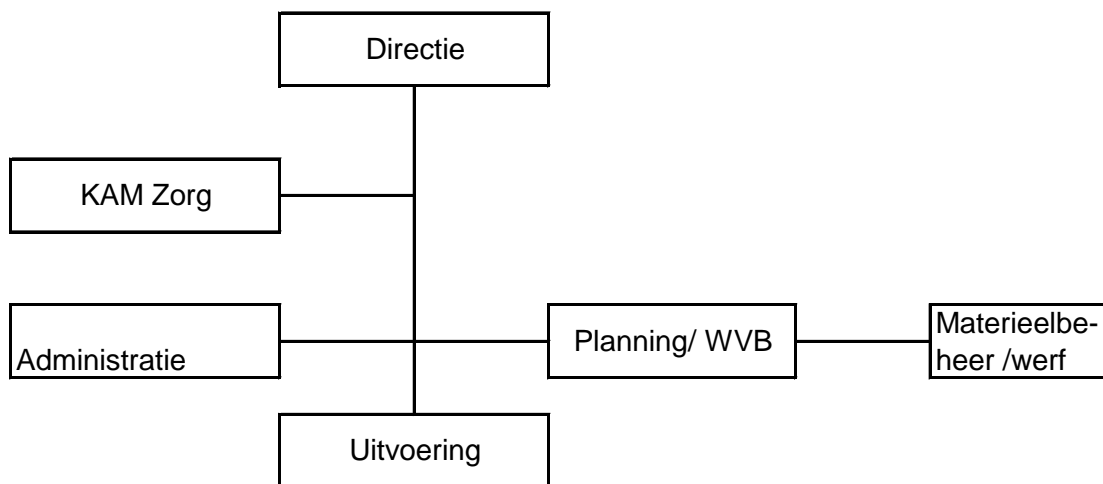
- inzicht heeft in haar energieverbruik;
- beschikt over kwantitatieve CO2-reductiedoelstellingen voor de eigen organisatie;
- intern en extern communiceert over haar CO2-footprint en reductiedoelstelling(-en);
- actief deelneemt aan initiatieven rond de reductie van CO2 in de sector of erbuiten.

Arie Laarakkers BV heeft momenteel geen andere ambitie om de CO2-Prestatieladder te beklimmen dan Trede 3. Deze verantwoording is opgesteld conform ISO 14064-1 § 9.3.1.

## 2. ORGANISATIE

### 2.1 Organogram Arie Laarakkers BV

Onderstaand is het organogram opgenomen.



### 2.2 Verantwoordelijke persoon

De verantwoordelijke persoon binnen Arie Laarakkers BV voor alles m.b.t. de CO2 Prestatieladder is de directeur Johan Laarakkers.

### 2.3 Sector- en / of keteninitiatieven

Arie Laarakkers BV is aantoonbaar op de hoogte van de sector en eventuele sector- en / of keteninitiatieven op het gebied van CO2 reductie in de geodesie. Daarnaast neemt Arie Laarakkers BV actief deel aan het keteninitiatief CO2 Prestatieladder door zich hiervoor te certificeren.

De ontwikkelingen in de sector en deelname aan sector- en/of keteninitiatieven worden periodiek besproken in het directieoverleg.

Als active deelname aan de CO2 prestatieladder neemt het bedrijf deel aan een initiatief, in samenwerking met Bouwend Nederland.

Een extra budget vanuit Arie Laarakkers BV hoefde hier niet voor te worden uitgetrokken.

### 3. BEGRENZING

#### 3.1 Bepaling van de organisatiegrenzen

Om de begrenzing van het bedrijf goed te kunnen vaststellen, is gewerkt volgens de controlebenadering, specifiek de operationele controle. De systemen van Arie Laarakkers BV (KvK nummer 116068742) zijn bepaald aan de hand van een rondgang en een brainstormsessie tussen de directie en de externe adviseur van Ingenieursbureau Vikamco uit Nistelrode. De vraag op welke externe rechtspersonen/ partijen Arie Laarakkers BV invloed heeft, is in deze sessie beantwoord. Naar aanleiding van de resultaten uit de sessie is besloten dat Arie Laarakkers BV rapporteert over de onderdelen:

1. Kantoor en werkplaats;
2. Zakelijk verkeer.
3. Projecten

Ad 1: Arie Laarakkers BV heeft de hoofdvestiging aan de Stalenberg 16 te Sambeek, die valt onder de organizational boundary, en heeft geen nevenvestigingen.

Ad 2: Onder zakelijk verkeer vallen kilometers en het gebruik van de eigen auto voor zakelijke kilometers van Arie Laarakkers BV medewerkers. Zakelijke vliegtuigkilometers zijn niet van toepassing bij Arie Laarakkers BV.

#### 3.2 Bepaling van de operationele grenzen

Om de scope af te bakenen is gebruik gemaakt van de scope-indeling van het Greenhouse Gas Protocol (GHG-protocol). De scope van deze CO2 emissie-inventarisatie is afgebakend tot scope 1 en scope 2 volgens de CO2 Prestatieladder. Hierbij dient opgemerkt te worden dat de CO2 Prestatieladder 'eigen auto zakelijk' (personal cars for business travel) tot scope 2 rekent, in tegenstelling tot het GHG-protocol, die dit onderdeel aan scope 3 toeschrijft. Zakelijke vliegtuigkilometers (business air travel) zijn niet van toepassing bij Arie Laarakkers BV.

### 4. ENERGIESTROMEN

#### 4.1 Inventarisatie energiestromen

In dit hoofdstuk wordt waar de term 'energiestromen' staat, bedoeld: 'energieaspecten en -stromen'. De energiestromen zijn onderverdeeld in directe (scope 1) en indirecte (scope 2) energiestromen. Op de directe energiestromen heeft Arie Laarakkers BV zelf direct invloed. Op de indirecte energiestromen heeft Arie Laarakkers BV een mindere invloed.

De volgende energiestromen zijn geïnventariseerd:

#### **Direct (scope 1) Zakelijk verkeer:**

- Verbruik Diesel;
- Verbruik benzine
- Verbruik aspen

*Kantoren en werkplaats:*

- Verwarming/koeling gebouwen;
- Airco koelmiddel.

#### **Indirect (scope 2)**

*Zakelijk verkeer:*

- Eigen auto zakelijk;

*Kantoren:*

- Inkoop / verkoop elektriciteit

#### **Indirect (scope 3)**

*Niet geïnventariseerd.*

## 5. ONZEKERHEDEN

Buiten smeren wordt er geen onderhoud aan het machinepark wordt uitgevoerd. Waardoor de invloed voor de CO2 ladder verwaarloosbaar is. Alle smeermiddelen zijn onder 1 equivalent meegenomen.

Voor wat betreft het benzinegebruik van het klein materieel hebben we de conversiefactor gebruikt van SKAO en niet die van Aspen, dit zal een minimale invloed hebben op het totaalbeeld. Veder is voor het electriciteitsverbruik van november en december een inschatting gedaan, gebaseerd op het verbruik van 2021 in die maanden per saldo zal dit weinig verschil uitmaken.

## 6. ACTIEVE EN PASSIEVE DEELNAME AAN SECTOR / KETEN INITIATIEVEN

### Passief

Arie Laarakkers BV heeft zich aangemeld bij SKAO Stichting Klimaatvriendelijk Aanbestreden & Ondernemen deze beheert de CO2-Prestatieladder waarmee leveranciers worden beoordeeld op hun inspanningen om CO2 uitstoot te beperken.

Arie Laarakkers BV neemt actief deel aan de CO2-Prestatieladder door het behalen van niveau 3.2.1.

Onderzoek naar bestaande initiatieven

Om inzicht te krijgen in bestaande initiatieven hebben wij websites van de op niveau 4 en 5 gecertificeerde bedrijven bezocht, door naar hun CO2-Prestatieladder pagina te gaan en daar voor een sectorinitiatief te kiezen. Ook op de website van SKAO staan veel initiatieven verzameld. Daarnaast hebben wij gekeken naar de branchevereniging om na te gaan wat er in onze branche gebeurt aan initiatieven, mogelijk in samenwerking met opdrachtgevers.

Enkele relevante bestaande initiatieven zijn bekeken op:

- [www.skao.nl](http://www.skao.nl)
- [www.duurzameleverancier.nl](http://www.duurzameleverancier.nl)

In dit hoofdstuk wordt aangetoond dat Arie Laarakkers BV op de hoogte is van sector en/of keteninitiatieven op het gebied van CO2-reductie die in belangrijke mate verband houden met de projectenportefeuille.

Enkele relevante bestaande initiatieven zijn:

- Toepassen innoverende processen en producten
- Innovatieve werkmethode die de belasting voor mens en milieu zo veel mogelijk beperken en een duidelijke bijdrage leveren aan milieudoelstellingen.
- Het nieuwe rijden

### Actief

Sector- en keteninitiatieven omtrent CO2 reductie	
Het nieuwe rijden Het nieuwe rijden is een initiatief van de overheid	Het nieuwe rijden is een initiatief om het brandstofverbruik te reduceren en zodoende de CO2 uitstoot. Dit initiatief is inmiddels ook bij Arie laarakkers B.V. geïntroduceerd. Onze medewerkers zijn door middel van een cursusdag bewust gemaakt van het Nieuwe Rijden.
SKAO Stichting Klimaatvriendelijk Aanbesteden & Ondernemen beheert de CO2-prestatieladder.	Duurzaamheid krijgt steeds meer aandacht in onze maatschappij. Dit zien wij ook terug bij onze opdrachtgevers. Bij aanbestedingen wordt er steeds vaker gevraagd naar de CO2-uitstoot van onze organisatie. Dit wordt gedaan aan de hand van de CO2-prestatieladder en wordt beheerd door SKAO.
Het nieuwe draaien Het nieuwe draaien is een initiatief vanuit de branche	Het nieuwe draaien is een initiatief om het brandstof- verbruik te reduceren en zodoende de CO2 uitstoot. Dit initiatief willen wij ook introduceren bij onze medewerkers door middel van het bewust maken van het Nieuwe Draaien.

## 7. DOELSTELLINGEN

De doelstelling bij opzetten van het systeem is om jaarlijks een besparing van 2 % te realiseren. Ten aanzien van het referentiejaar willen we over 5 jaar een minimale besparing realiseren van 10 %.

Actieplan 2021 t/m 2025				
Doel	Actie	Verantwoordelijk	Toetsing	Gereed
Brandstof beperking	Aanschaf zuinige machines	Directie	Halfjaar-	Doorlopend
	Motergereedschap vervangen	Directie	nvt	Tot alles
	Voorlichting personeel om	Machinisten /	Werk-	Doorlopend

## 8. Conclusie directie

De conclusie van de directie is dat de CO2 prestatieladder ons voldoende inzicht geeft in onze emissie uitstoot.